

Kraków, dnia 04 listopad 2024 r.

**PPU „Adrem” S.A os. Słoneczne 3 w Krakowie zaprasza do złożenia propozycji cenowej na zadanie pn.:**

**wykonanie altany śmietnikowej na działce nr 26/2 obręb 50 jednostka ewidencyjna Nowa Huta zgodnie z projektem budowlanym dla budynków mieszkalnych przy os. Krakowiaków 38,39,40.**

**1. Zakres prac :**

- rozbiórka istniejącej wiaty
- budowa nowej altany o wymiarach:
  - powierzchnia zabudowy – 20,46 m<sup>2</sup>
  - powierzchnia użytkowa – 17,80 m<sup>2</sup>
  - wysokość – 2,53 m
  - kubatura – 51,76 m<sup>3</sup>

Szczegóły budowy altany jak i opis zagospodarowania terenu określa projekt budowlany obiektu małej architektury ( w załączeniu ).

Ze względu na to, że budowla będzie znajdować się na obszarze układu urbanistycznego Nowej Huty wpisanego do rejestru zabytków (A-1132) prowadzenie robót budowlanych należy prowadzić zgodnie z pozwoleniem Nr 1185/23 z dnia 15.12.2023 r Miejskiego Konserwatora Zabytków.

**2. Dodatkowe informacje należy uzgodnić z inspektorem nadzoru ds. budowlanych P. Jacek Wojdała tel.571-226-022.**

**3. Miejsce i termin złożenia propozycji cenowej:**

Propozycję cenową należy złożyć w kopercie, w terminie do dnia **25.11.2024** r. godz. 15,00 w siedzibie zamawiającego, 31-956 Kraków, os. Słoneczne 3 pok.3 lub drogą e-mailową , sekretariat@adrem.krakow.pl Na kopercie należy umieścić nazwę i adres zamawiającego, nazwę i adres wykonawcy wraz z adresem e-mail oraz napis: „**Budowa altany śmietnikowej przy budynkach os. Krakowiaków 38,39,40 w Krakowie.** Oferta otrzymana przez zamawiającego po wyznaczonym terminie nie będzie rozpatrywana.

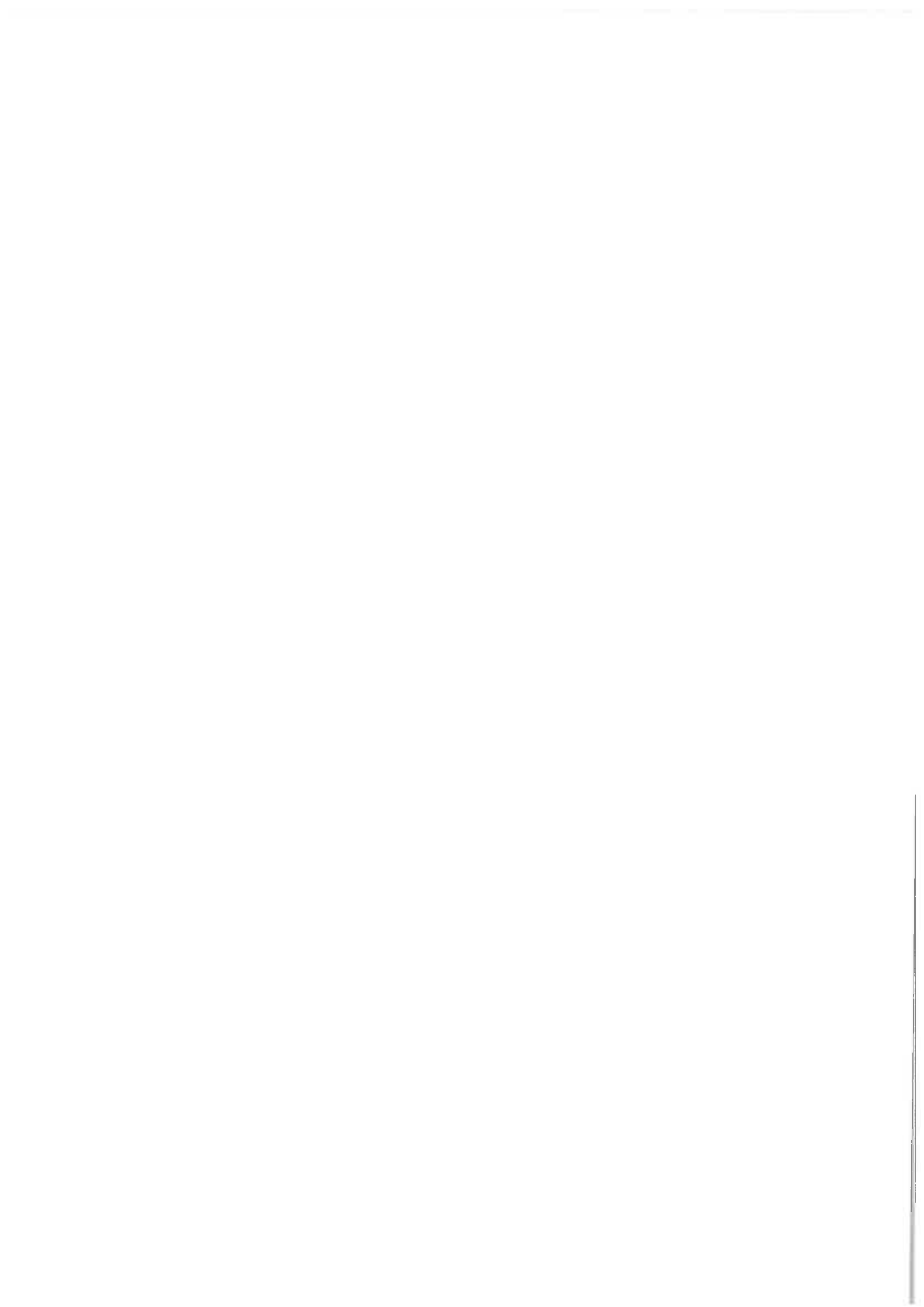
**4. Osobą uprawnioną do kontaktów z wykonawcami jest:**

P. Jacek Wojdała tel. 571-226-022 e-mail: wojdała@adrem.krakow.pl  
P. Iwona Żurek tel. 571-225- 544 e-mail: przetargi@adrem.krakow.pl

**Załączniki:**

projekt budowlany  
pozwolenie konserwatorskie

PREZES  
mgr inż. Józef Cora





# Egotherm

## DORADZTWO I PROJEKTOWANIE ENERGOOSZCZĘDNE M. KONARSKI

www.egotherm.com.pl


audyt energetyczny

projektowanie

świadectwo energetyczne

termowizja

# KARTA TYTUŁOWA PROJEKTU BUDOWLANEGO

NAZWA ZAMIERZENIA BUDOWLANEGO	Projekt budowy obiektu małej architektury w przestrzeni publicznej (wiaty śmietnikowej) z rozbiórką istniejącej wiaty śmietnikowej na osiedlu Krakowiaków w Krakowie, na działce nr 26/2, obręb 50 – Nowa Huta.
ADRES INWESTYCJI	Jednostka ewidencyjna: Nowa Huta Obręb ewidencyjny: 50 Działka ewidencyjna: 26/2
INWESTOR	Wspólnota Mieszkaniowa Budynku os.Krakowiaków 38 31-964 Kraków, os. Krakowiaków 38 Wspólnota Mieszkaniowa Budynku os.Krakowiaków 39 31-964 Kraków, os. Krakowiaków 39 Wspólnota Mieszkaniowa Budynku os.Krakowiaków 40 31-964 Kraków, os. Krakowiaków 40
JEDNOSTKA PROJEKTOWANIA	 <b>Egotherm</b> DORADZTWO I PROJEKTOWANIE ENERGOOSZCZĘDNE M. KONARSKI 31-564 Kraków, Aleja Pokoju 78/11 tel.: 12 686-64-64, tel. kom. 502 370-376 www.egotherm.com.pl
DATA OPRACOWANIA	31 maja 2023r.
SPIS ZAWARTOŚCI PROJEKTU BUDOWLANEGO	1) Projekt zagospodarowania terenu 2) Projekt architektoniczno-budowlany 3) Załączniki do projektu budowlanego



DORADZTWO I PROJEKTOWANIE  
ENERGOOSZCZĘDNE M. KONARSKI  
31-564 Kraków, Al. Pokoju 78/11  
TEL. 12 686 64 64, TEL. KOM. 502 370 376  
R. 351 65676 NIP 678-012-64-65

tel. (12) 686-64-64, (12) 686-64-52, (12) 686-65-40  
fax (12) 686-64-65

31-564 Kraków, Al. Pokoju 78/11  
biuro@egotherm.com.pl

**STRONA TYTUŁOWA**  
**PROJEKTU ZAGOSPODAROWANIA TERENU**

<b>NAZWA ZAMIERZENIA BUDOWLANEGO</b>	Projekt budowy obiektu małej architektury w przestrzeni publicznej (wiaty śmietnikowej) z rozbiórką istniejącej wiaty śmietnikowej na osiedlu Krakowiaków w Krakowie, na działce nr 26/2, obręb 50 – Nowa Huta.	
<b>ADRES INWESTYCJI</b>	Jednostka ewidencyjna: Nowa Huta Obręb ewidencyjny: 50 Działka ewidencyjna: 26/2	
<b>INWESTOR</b>	Wspólnota Mieszkaniowa Budynku os.Krakowiaków 38 31-964 Kraków, os. Krakowiaków 38 Wspólnota Mieszkaniowa Budynku os.Krakowiaków 39 31-964 Kraków, os. Krakowiaków 39 Wspólnota Mieszkaniowa Budynku os.Krakowiaków 40 31-964 Kraków, os. Krakowiaków 40	
<b>ZESPÓŁ AUTORSKI</b>		
<b>ARCHITEKTURA</b>	mgr inż. arch. Barbara Gilarska upr. arch. A-04/02	
<b>OPRACOWANIE</b>	mgr inż. Maciej Konarski	
<b>DATA OPRACOWANIA</b>	31 maja 2023r.	

# PROJEKT ZAGOSPODAROWANIA TERENU

## SPIS TREŚCI

STRONA TYTUŁOWA .....	1
SPIS TREŚCI .....	2
I. <b>PROJEKT ZAGOSPODAROWANIA TERENU</b> .....	3
A. Część opisowa do PZT.....	3
1. Przedmiot zamierzenia budowlanego .....	3
2. Opis zagospodarowania terenu .....	3
3. Informacja o obszarze oddziaływania obiektu.....	5
B. Część rysunkowa: mapa zagospodarowania terenu w skali 1:500.....	6
II. <b>DOKUMENTY DOŁĄCZONE DO PROJEKTU</b> .....	7
A. Kopia uprawnień projektanta .....	7
B. Zaświadczenie z Izby Architektów .....	8
C. Oświadczenie projektanta .....	9

# Projekt zagospodarowania terenu

## A. Część opisowa do PZT

### 1. Przedmiot zamierzenia budowlanego

Przedmiotem opracowania jest budowa wiaty śmietnikowej dla budynków mieszkalnych na osiedlu Krakowiaków 38, 39 i 40 w Krakowie wraz z rozbiórką istniejącej wiaty śmietnikowej zlokalizowanej na osiedlu Krakowiaków, na działce nr 26/2.

### 2. Opis zagospodarowania terenu

Istniejąca altana śmietnikowa zlokalizowana jest na działce nr 26/2, obręb 50, jednostka ewidencyjna Nowa Huta. Jest to obiekt małej architektury wolnostojący. Dotychczas z altany korzystali mieszkańcy budynków na os. Krakowiaków 38, 39 i 40. Jest to obiekt przeznaczony do rozbiórki. Wymiary wiaty śmietnikowej wynoszą:

- szerokość 2,3m
- długość 3,46m
- wysokość 2,22m

Odległość wiaty śmietnikowej od najbliższej położonej działki wynosi: 3,41m.

Istniejący stan zagospodarowania działki: na działce 26/2 znajdują się drogi, miejsca postojowe, chodniki, elementy małej architektury oraz zieleń niska i wysoka.

Teren po rozebraniu istniejącej wiaty śmietnikowej zostanie zrekultywowany za wyjątkiem części, która będzie służyć jako dojście do nowo projektowanej wiaty śmietnikowej.

Działka nr 26/2, obręb 50, jednostka ewidencyjna Nowa Huta jest własnością Gminy Kraków.

Inwestorzy podpisali umowę dzierżawy nieruchomości nr GS-06.6845.4.122.2018.MW z Gminą Miejska Kraków, która zobowiązuje ich do rozbiórki istniejącej wiaty śmietnikowej oraz budowy nowej wraz z dojściem.

1. Nową wiatę zaprojektowano w sąsiedztwie budynków os. Krakowiaków 38, os. Krakowiaków 39 i os. Krakowiaków 47 na terenie oznaczonym symbolem MWn.5.5 Miejscowego Planu Zagospodarowania Przestrzennego obszaru „Centrum Nowej Huty” w Krakowie, który zlokalizowany jest w obszarze układu urbanistycznego Nowej Huty wpisanego do rejestru zabytków (A-1132). Plan w zakresie sposobu zagospodarowania dopuszcza lokalizację obiektów małej architektury. Zgodnie

jego wymaganiami minimalny wskaźnik terenu biologicznie czynnego ma wynosić 60% . Dla planowej inwestycji poniżej obliczono wskaźnik:

- Projektowana powierzchnia wiaty wraz z opaską i dojściem 44,21m<sup>2</sup>

- Powierzchnia obszaru inwestycji 2131,0 m<sup>2</sup>

- Powierzchnia biologicznie czynna 1452,2-44,21=1407,99m<sup>2</sup>

- Wskaźnik terenu biologicznie czynnego – 66%.

2. Planowa inwestycja znajduje się na terenie gdzie obowiązują przepisy Uchwały nr XXXVI/908/20 Rady Miasta Krakowa z dnia 26.02.2020r. w sprawie ustalenia „Zasad i warunków sytuowania obiektów małej architektury, tablic reklamowych i urządzeń reklamowych oraz ogrodzeń” w obszarze oznaczonym strefa III podobszar 2.

3. Wymiary wiaty śmietnikowej wynoszą 5,30m \* 3,86m, wysokość 2,53m, pole powierzchni 20,46m<sup>2</sup>, wymiary wraz z okapami 5,48m \* 4,14m. Powierzchnia dojścia do wiaty śmietnikowej wynosi 17,69m<sup>2</sup>.

4. a) Odległość od okien i drzwi do budynków z pomieszczeniami przeznaczonymi na pobyt ludzi wynosi powyżej wymaganego 10m odpowiednio:

- os. Krakowiaków 38 – 10,64m,

- os. Krakowiaków 39 – 14,32m,

- os. Krakowiaków 47 – 15,32m.

b) Odległość wiaty od najdalej położonego wejścia do klatki budynku, które wiata będzie obsługiwać (Krakowiaków 40) wynosi 65,87m - mniejsze od wymaganego 80m.

c) Wiata zlokalizowana jest w odległości większej niż wymagane 3m od granicy sąsiedniej działki.

Powyższe odległości są zgodne z wymaganiami §23 Rozporządzenia Ministra Infrastruktury z dnia 12 kwietnia 2002r w sprawie warunków technicznych jakim powinny odpowiadać budynki i ich usytuowanie.

5. Odległość projektowanej wiaty od osi istniejącego wodociągu wynosi od 1,53m. Zgodnie z warunkami Miejskiego Przedsiębiorstwa Wodociągów i Kanalizacji S.A., pozostawiono pas technologiczny wolny od obiektów budowlanych i zadrzewień o szerokości 1,0m licząc od krawędzi przewodów.

6. Planowane dojście do wiaty śmietnikowej będzie przebiegać częściowo w miejscu istniejącej wiaty, która zostanie poddana rozbiorce. Planowa wiata położona będzie po stronie południowo-wschodniej budynku os. Krakowiaków 38. Wejście do projektowanej wiaty śmietnikowej będzie od strony zachodniej. Dojazd na teren nieruchomości od strony ulicy Stalowej.

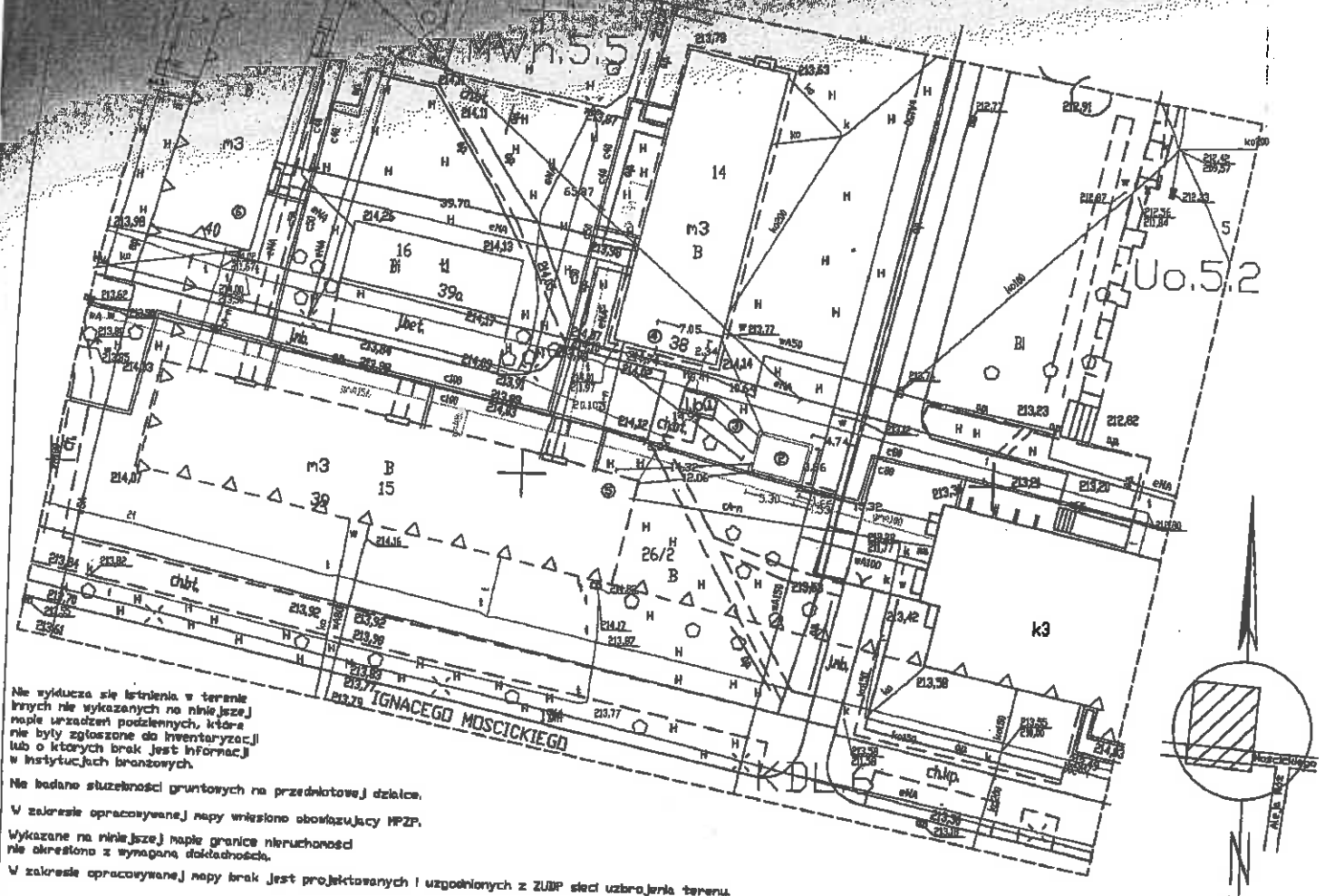
7. Realizacja przewidzianej inwestycji będzie przebiegała wyłącznie na działce nr 26/2.
8. Planowana inwestycja nie znajduje się na obszarze sieci Natura 2000.

### **3. Informacja o obszarze oddziaływania obiektu**

1) Obszar Oddziaływania Obiektu (wnioskowanej inwestycji) wyznaczono na podstawie :

- Ustawa z dn. 7 lipca 1994 Prawo Budowlane – art.5
  - Ustawa o drogach Publicznych z dnia 21 marca 1985 r. – art.43
  - Rozporządzenie Ministra Spraw Wewnętrznych i Administracji z dnia 7 czerwca 2010 r. w sprawie ochrony przeciwpożarowej budynków, innych obiektów budowlanych i terenów
  - Rozporządzenie Ministra Infrastruktury w sprawie warunków technicznych, jakim powinny odpowiadać budynki i ich usytuowanie z dnia 12 kwietnia 2002 r. (dalej jako WTBiU)
  - Rozporządzenie Min. Środowiska z dnia 14 czerwca 2007 r. w sprawie dopuszczalnych poziomów hałasu w środowisku
  - Rozporządzenia Ministra Gospodarki w sprawie warunków technicznych, jakim powinny odpowiadać sieci gazowe i ich usytuowanie
  - MPZP obszaru „Centrum Nowej Huty” - Uchwała nr XCII/1362/13 RM Krakowa z dnia 4 grudnia 2013r.
- Pozostałe przepisy nie znalazły zastosowania w rozpatrywanym przypadku.
- 2) Obszar Oddziaływania Obiektu (wnioskowanej inwestycji: budowa wiaty śmietnikowej) mieści się w całości na działce nr 26/2, dla której został złożony wniosek.





Na wydruku nie istnieją w terenie budynki nie wykazanych na niniejszej mapie urządzeń podziemnych, które nie były zgłoszone do inwentaryzacji lub o których brak jest informacji w instytucjach branżowych.

Na badano służebności gruntowych na przedmiotowej działce.

W zakresie opracowywanej napy wnieiono obowiązujący MPZP.

Wykazane na niniejszej mapie granice nieruchomości nie określono z wymaganą dokładnością.

W zakresie opracowywanej napy brak jest projektowanych i uzupełnionych z ZUP sieci uzbrojenia terenu.

## MAPA DO CELÓW PROJEKTOWYCH os. Krakowiaków 38, 39, 40

skala 1:500 sekcja 7.125.12.02.2.2, 03.1.1  
gmina Kraków  
obręb 50 - Nowa Huta  
działka 26/2  
6640-2808/2016

Układ odniesienia wysokości "Kronstadt 86"  
Układ wsp. poziomych "2000"  
Sytuacja zgodna z terenem na miesiąc październik 2016 r.

wykonano: **USŁUGI GEODEZYJNE  
GEO Paweł Cieżak**  
31-925 Kraków, os. Centrum A 13/1  
tel. (012) 649-04-39; 012-649-11-075  
3 376-13-3333

Sporządził: **TERESA CIĘŻAK**  
zam. 31-751 Kraków, ul. Odnowik II  
geodeta uprawa nr 1  
zafw. w 6358/11.11.1987 - OUDOK/Warszawa  
ul. Krakowska, do 2016-2016

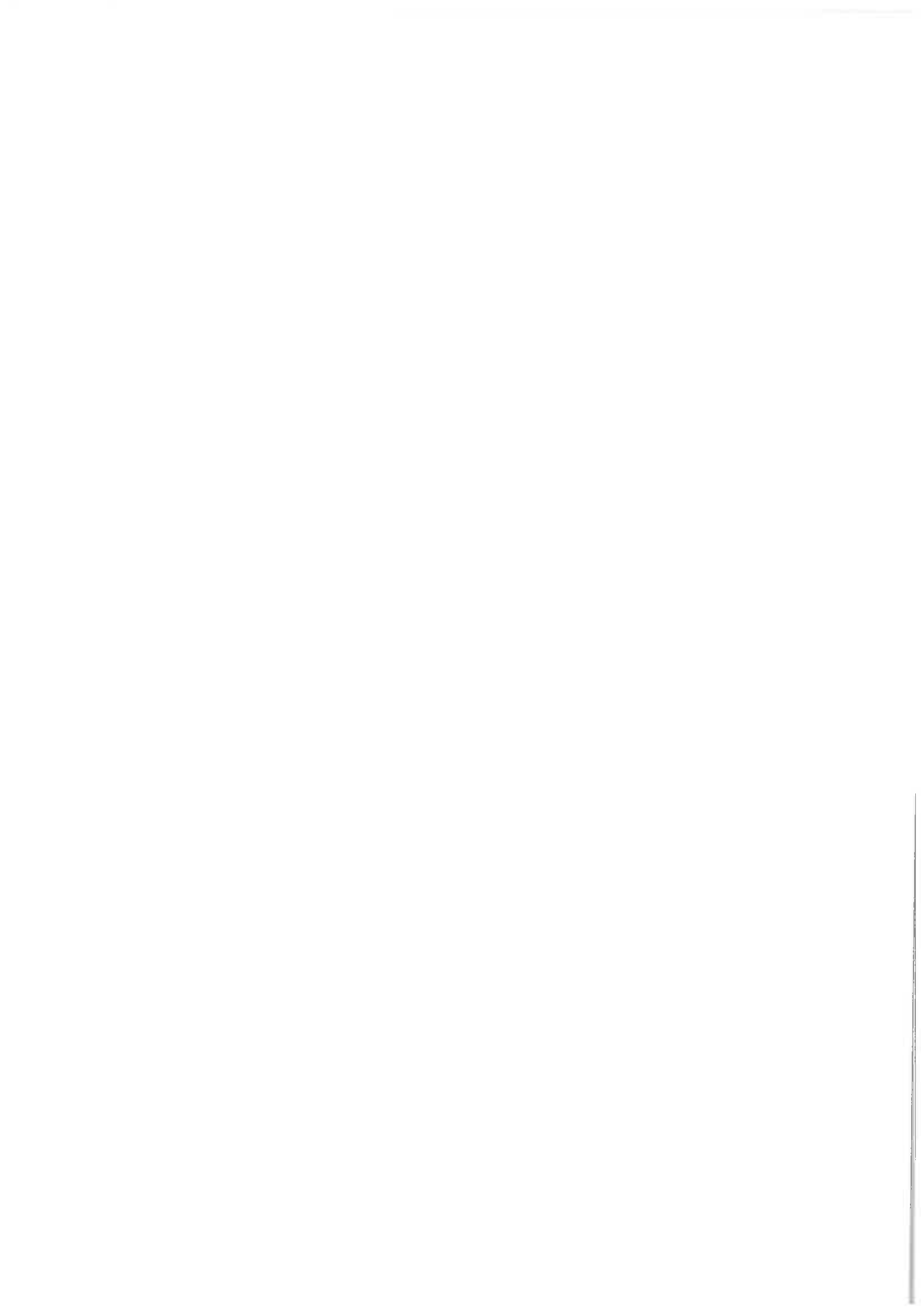
aktywność opracowania

Przebieg 23.09.2017 r. w wywiadzie z...  
P 1261 2017 902  
3 0 STY 2017  
Z up. PREZYDENTA MPZP 7A

### Legenda

- — — — — linie rozgraniczające
  - Δ - - - - - obowiązujące linie zabudowy
  - MWh.5.5 tereny zabudowy mieszkaniowej, o podstawowym przeznaczeniu pod zabudowę mieszkaniową wielorodzinną niską
  - Uo.5.2 tereny zabudowy usługowej, o podstawowym przeznaczeniu pod cele użyteczności publicznej, z zakresu oświaty
  - KDL.6 tereny komunikacji podstawowym przeznaczeniu pod tereny dróg publicznych - drogi klasa lokalna
- ① - istniejąca wiatła świetlikowa przeznaczona do rozbiórki
  - ② - projektowana wiatła świetlikowa
  - ③ - projektowane dojście do wiatły
  - ④ - budynek mieszkalny wielorodzinny os. Krakowiaków 38
  - ⑤ - budynek mieszkalny wielorodzinny os. Krakowiaków 39
  - ⑥ - budynek mieszkalny wielorodzinny os. Krakowiaków 40

Egoform Doradztwo i Projektowanie Energoszczędne M. Konarski				
Projektant	Imię i Nazwisko	Objekt	Objekt małej architektury	
	mgr inż. arch. Barbara Glińska upr. arch. A-04/02	Adres	działka nr 26/2 obręb 50 - Nowa Huta	
		Temat	Projekt budowy obiektu małej architektury w przestrzeni publicznej - wiatła świetlikowa z rozbiórka na czele Krakowiaków w Krakowie, na działce nr 26/2, obręb 50 - Nowa Huta.	
		Przedmiot ryunkunku	Projekt zagospodarowania terenu	
			Data	31.05.2017
			Skala	1:500



**STRONA TYTUŁOWA**  
**PROJEKTU ARCHITEKTONICZNO-BUDOWLANEGO**

<b>NAZWA ZAMIERZENIA BUDOWLANEGO</b>	Projekt budowy obiektu małej architektury w przestrzeni publicznej (wiaty śmietnikowej) z rozbiórką istniejącej wiaty śmietnikowej na osiedlu Krakowiaków w Krakowie, na działce nr 26/2, obręb 50 – Nowa Huta.	
<b>ADRES INWESTYCJI</b>	Jednostka ewidencyjna: Nowa Huta Obręb ewidencyjny: 50 Działka ewidencyjna: 26/2	
<b>INWESTOR</b>	Wspólnota Mieszkaniowa Budynku os.Krakowiaków 38 31-964 Kraków, os. Krakowiaków 38 Wspólnota Mieszkaniowa Budynku os.Krakowiaków 39 31-964 Kraków, os. Krakowiaków 39 Wspólnota Mieszkaniowa Budynku os.Krakowiaków 40 31-964 Kraków, os. Krakowiaków 40	
<b>ZESPÓŁ AUTORSKI</b>		
<b>ARCHITEKTURA</b>	mgr inż. arch. Barbara Gilarska upr. arch. A-04/02	
<b>OPRACOWANIE</b>	mgr inż. Maciej Konarski	
<b>DATA OPRACOWANIA</b>	31 maja 2023r.	

# PROJEKT ARCHITEKTONICZNO-BUDOWLANY

## SPIS TREŚCI

STRONA TYTUŁOWA .....	1
SPIS TREŚCI .....	2
I. DOKUMENTY DOŁĄCZONE DO PROJEKTU .....	3
A. Oświadczenie projektanta .....	3
II. CZĘŚĆ OPISOWA .....	4
1. Podstawa opracowania .....	4
2. Przedmiot i zakres opracowania .....	4
3. Opis rozbiórki istniejącej wiaty śmietnikowej .....	4
4. Zestawienie wymiarów projektowanej wiaty śmietnikowej: .....	8
5. Zakres planowanych robót budowlanych .....	8
III. CZĘŚĆ RYSUNKOWA – PROJEKTOWANA WIATA ŚMIETNIKOWA .....	10
A.01 – Rzut poziomy .....	11
A.02 – Przekrój A-A .....	12
A.03 – Przekrój B-B .....	13
A.04 – Elewacja frontowa .....	14
A.05 – Elewacja boczna .....	15
A.06 – Elewacja tylna .....	16
A.07 – Elewacja boczna .....	17
A.08 – Rzut dachu .....	18

# Dokumenty dołączone do projektu

## A. Oświadczenie projektanta

mgr. inż. arch. Barbara Gilarska

nr. arch. A-04/02

MP.0947

## Oświadczenie projektanta

Zgodnie z art. 34 ust. 3d pkt 3 ustawy z dnia 7 lipca 1994 r. Prawo budowlane (Dz. U. z 2020 r. poz. 1333, z późn. zm.) niniejszym oświadczam, że projekt architektoniczno-budowlany:

Projekt budowy obiektu małej architektury w przestrzeni publicznej (wiaty śmietnikowej) z rozbiórką istniejącej wiaty śmietnikowej na osiedlu Krakowiaków w Krakowie,

na działce nr 26/2, obręb 50 – Nowa Huta.

działka nr 26/2, obręb ewid. nr 50, jedn. ewid. Nowa Huta

sporządzony w dniu 31.05.2023r.

dla: Wspólnota Mieszkaniowa Budynku os.Krakowiaków 38

31-964 Kraków, os. Krakowiaków 38

Wspólnota Mieszkaniowa Budynku os.Krakowiaków 39

31-964 Kraków, os. Krakowiaków 39

Wspólnota Mieszkaniowa Budynku os.Krakowiaków 40

31-964 Kraków, os. Krakowiaków 40

został sporządzony zgodnie z obowiązującymi przepisami oraz zasadami wiedzy technicznej.

Jednocześnie informuję, że:

**UDZIAŁ W OPRACOWANIU PROJEKTU BRAŁ UDZIAŁ:**

Imię i nazwisko	Numer numer decyzji budowlanych	uprawnień o nadaniu uprawnień	lub uprawnień
Maciej Konarski			

Kraków, 31.05.2023r.

(miejscowość i data)

(pieczęć wraz z podpisem)

## **CZEŚĆ OPISOWA**

### **1. Podstawa opracowania**

Podstawą opracowania były:

- Umowa na wykonanie projektu
- Wizja lokalna
- Uzgodnienia z Inwestorem
- *Rozporządzenie Ministra Infrastruktury w sprawie szczegółowego zakresu i formy projektu budowlanego*
- *Rozporządzenie Ministra Infrastruktury w sprawie warunków technicznych, jakim powinny odpowiadać budynki i ich usytuowanie*
- *Rozporządzenie Ministra Infrastruktury w sprawie szczegółowego zakresu i formy planu bezpieczeństwa i ochrony zdrowia oraz szczegółowego zakresu robót budowlanych, stwarzających zagrożenia bezpieczeństwa i zdrowia ludzi*
- *Projekt – Koncepcja architektoniczna wiat śmietnikowych dla obszaru zabytkowego układu urbanistycznego Nowej Huty. Opracowany przez: arch. Łukasz Jankiewicz nr upr. Bud. MP-1531, Kraków – wrzesień 2015*

### **2. Przedmiot i zakres opracowania**

Przedmiotem opracowania jest budowa wiaty śmietnikowej dla budynków mieszkalnych na osiedlu Krakowiaków 38, 39 i 40 w Krakowie wraz z rozbiórką istniejącej wiaty śmietnikowej zlokalizowanej na osiedlu Krakowiaków, na działce nr 26/2.

Zakres opracowania obejmuje projekt architektoniczno-budowlany budowy nowej wiaty i projekt rozbiórki istniejącej wiaty.

### **3. Opis rozbiórki istniejącej wiaty śmietnikowej**

#### **3.1. Warunki lokalne rozbiórki**

Istniejąca altana śmietnikowa zlokalizowana jest na działce nr 26/2, obręb 50, jednostka ewidencyjna Nowa Huta. Jest to obiekt małej architektury wolnostojący. Dotychczas z altany korzystali mieszkańcy budynków na os. Krakowiaków 38,39,40. Obiekt ten jest w złym stanie technicznym oraz jego lokalizacja nie spełnia obowiązujących przepisów prawa.

- Odległość istniejącej altany względem sąsiednich działek odpowiednio wynosi:

- działka nr 14 (Os. Krakowiaków 38) – 3,41m,
- działka nr 15 (Os. Krakowiaków 39) – 8,57m,
- działka nr 16 (Os. Krakowiaków 39a) – 20,10m,
- działka nr 17 (Os. Krakowiaków 40) – 48,54m.

### 3.2. Zakres rozbiórki

Zakres obejmuje rozbiórkę altany z prefabrykowanych elementów betonowych i żelbetowych, rozbiórkę dojścia do altany, rozbiórkę podłoża betonowego.

Powierzchnia zabudowy – 7,96m<sup>2</sup>

Kubatura – 17,67m<sup>3</sup>

Wysokość altany – 2,22m

Szerokość altany – 2,30m

Długość altany – 3,46m

Altana śmietnikowa przeznaczona do rozbiórki zbudowana jest z prefabrykowanych elementów betonowych. Betonowe słupy podpierają dźwigary na których spoczywa betonowa konstrukcja dwuspadowego dachu z płyt żelbetowych. Pokrycie dachowe z papy. Część ścian jest z prefabrykowanych płyt betonowych kotwionych do słupów. Brak bramy wejściowej. Posadzka z płyty betonowej.

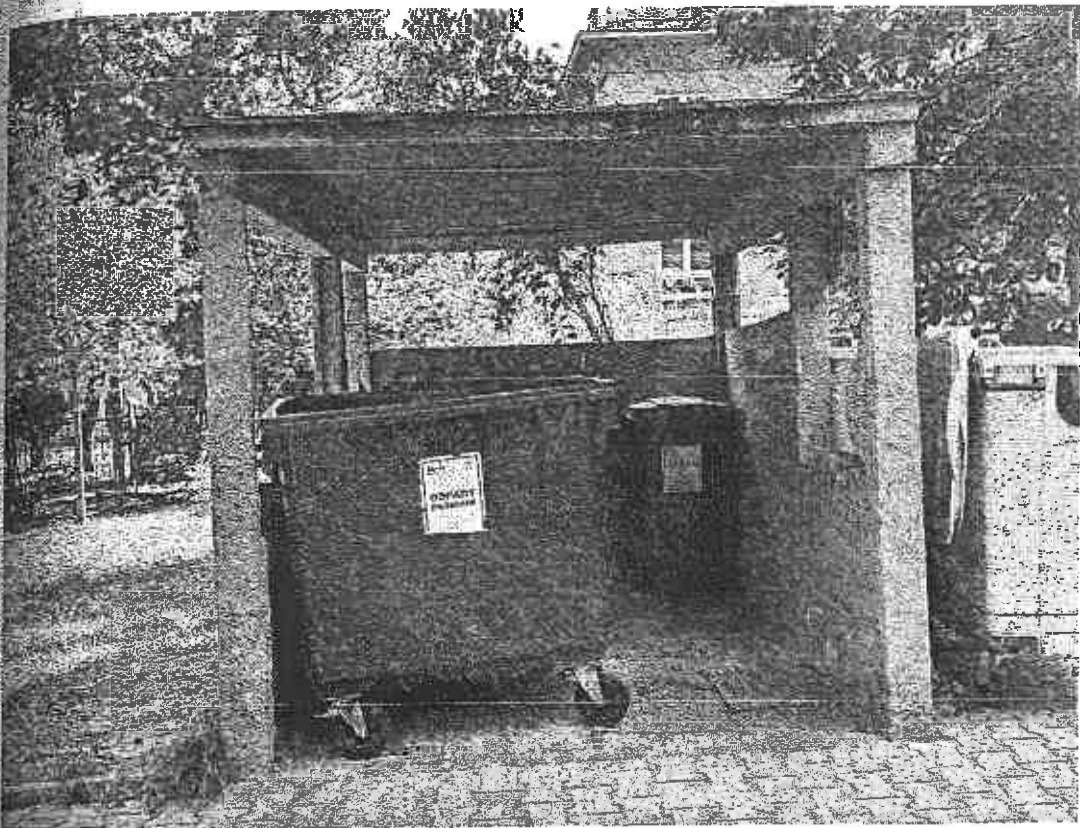
### 3.3. Kolejność rozbiórki

- Zabezpieczenie terenu rozbiórki z uwzględnieniem bezpieczeństwa i higieny pracy w trakcie prowadzenia prac rozbiórkowych.
- Demontaż pokrycia dachowego.
- Rozbiórka konstrukcji dachu.
- Rozbiórka prefabrykowanych płyt betonowych i elementów murowanych.
- Rozbiórka słupów betonowych
- Rozbiórka posadzki na gruncie.

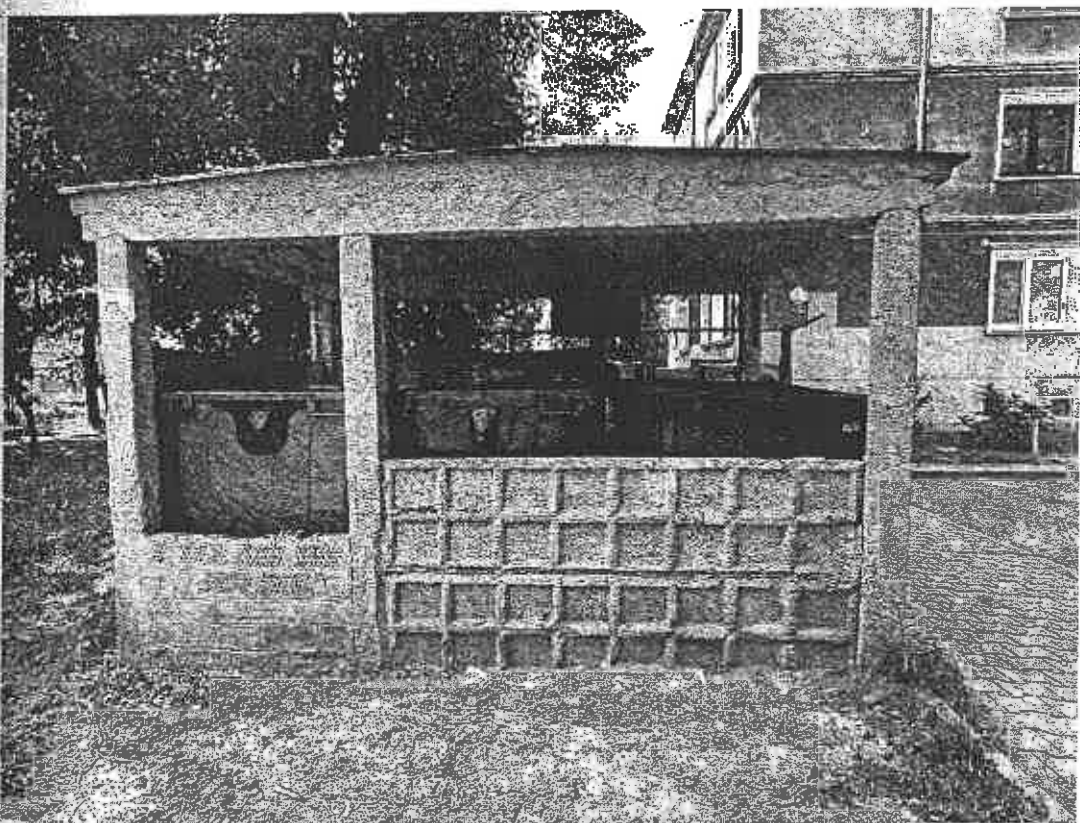
### 4.3. Dokumentacja fotograficzna



Elewacja zachodnia

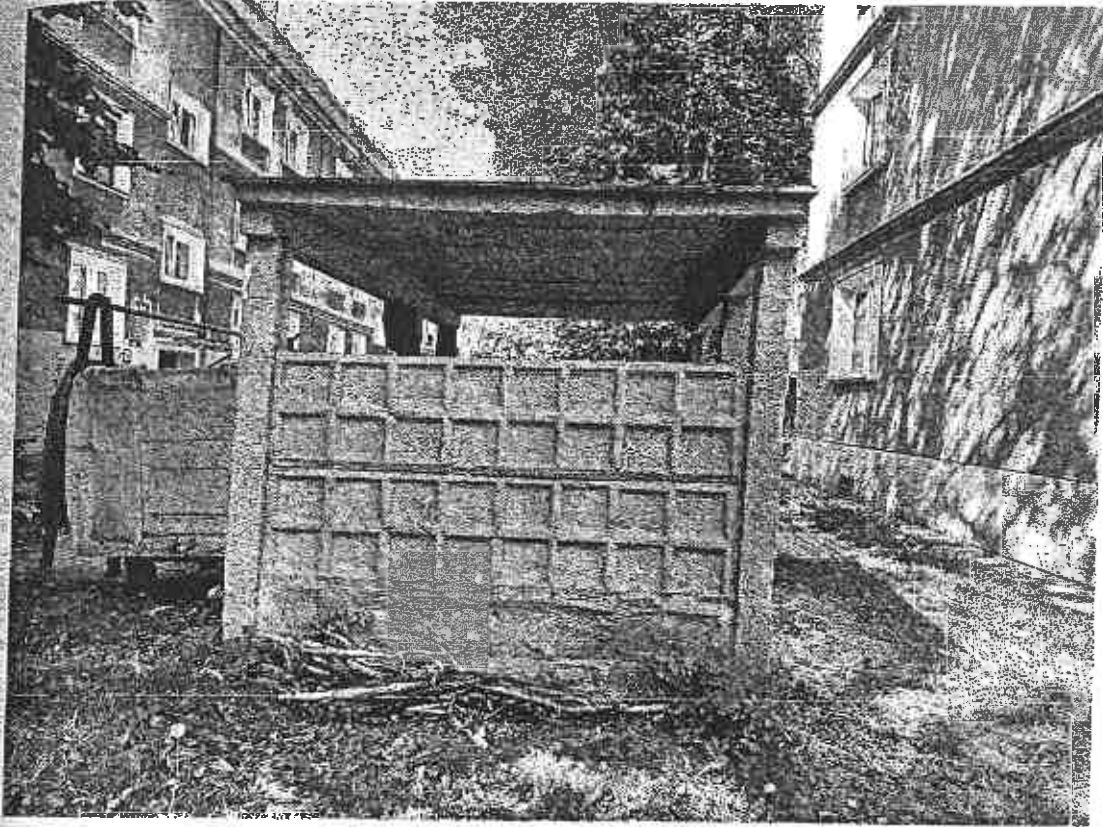


Elewacja północna

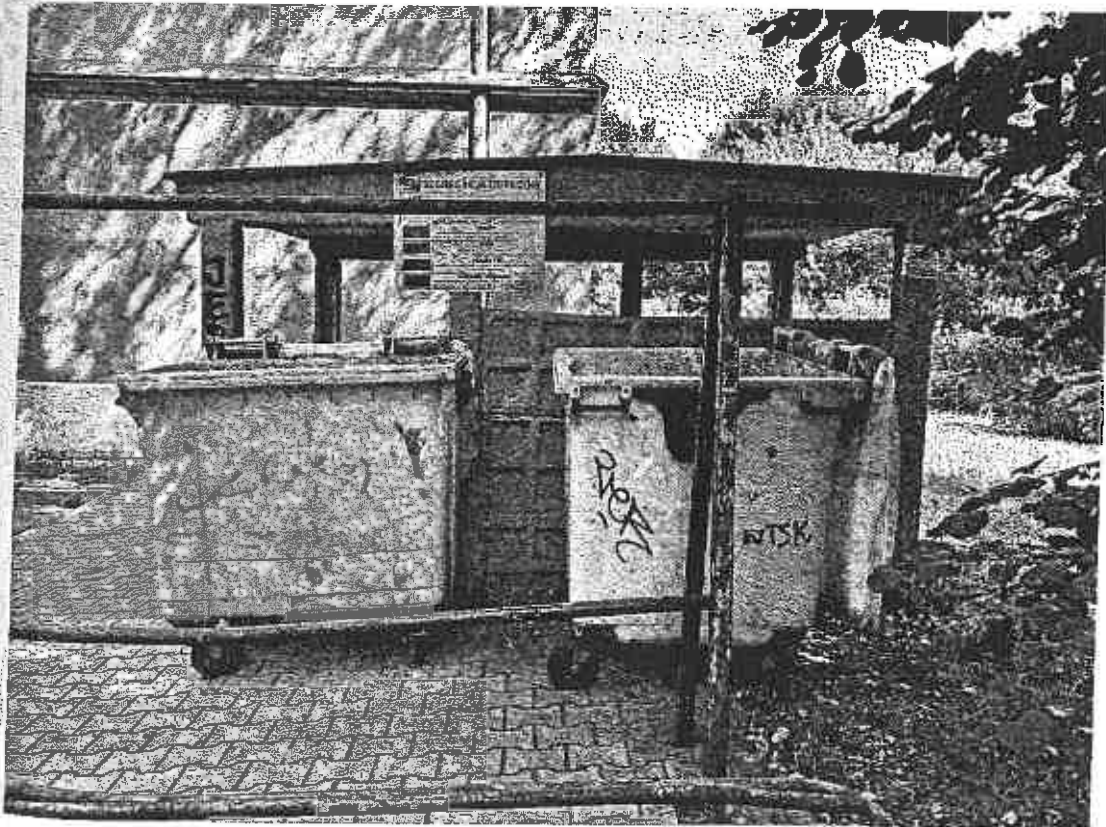




Elewacja wschodnia



Elewacja południowa



#### **4. Zestawienie wymiarów projektowanej wiaty śmietnikowej:**

Powierzchnia zabudowy – 20,46m<sup>2</sup>

Powierzchnia użytkowa – 17,80m<sup>2</sup>

Wysokość – 2,53m

Kubatura – 51,76m<sup>3</sup>

#### **5. Zakres planowanych robót budowlanych**

- Wylanie ławy betonowej i fundamentów, na których będzie posadowiona wiatka śmietnika.
- Wykonanie słupów żelbetowych 15x15cm. Wymurowanie ścian zewnętrznych z cegły kratówki o grubości 12cm, wzmocnionych na wyboczenie prętem o śr. 0,8cm zatopionym w zaprawie, do wysokości 1,25m co ok. 40cm. Ściany tynkowane tradycyjnie tynkiem cem-wap. pokryte podwójną warstwą farby elewacyjnej w kolorze zgodnym z Pozwoleniem Konserwatorskim. Wykonanie na słupach wieńca żelbetowego z gzymsem.
- Wykonanie posadzki z wylewki betonowej gr. 3-4cm w spadku 0,5% na płycie żelbetowej izolowanej dwoma warstwami papy na lepiku. Wykonanie podbudowy z betonu chudego gr. 8 cm na warstwie zagęszczonego piasku gr. 30 cm.
- Zamontowanie siatki stalowej w ramach z kątownika, w przestrzeni powyżej ścian zewnętrznych pomiędzy słupkami w celu zapewnienia wentylacji.
- Wykonanie opaski wokół altany z płytek chodnikowych na podsypce piaskowej.
- Wykonanie dachu dwuspadowego o konstrukcji żelbetowej opartego na wieńcu żelbetowym spoczywającym na słupkach. Wykonanie warstwy spadkowej z gładzi cementowej, stopień nachylenia 3°.
- Zagruntowanie powierzchni dachu preparatem gruntującym np. Siplast Primer Szybki Grunt SBS. Ułożenie warstwy papy podkładowej, zgrzewalnej np. HYDROBIT V60 S30 Szybki Profil SBS i kolejno papy wierzchniego krycia, zgrzewalnej np. Icopal-Top PYE PV 250 S5,2 www Szybki Profil SBS.
- Zamontowanie drzwi wejściowych ażurowych, stalowych o wymiarach 2,10 \* 2,10 m.

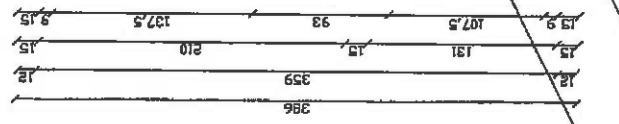
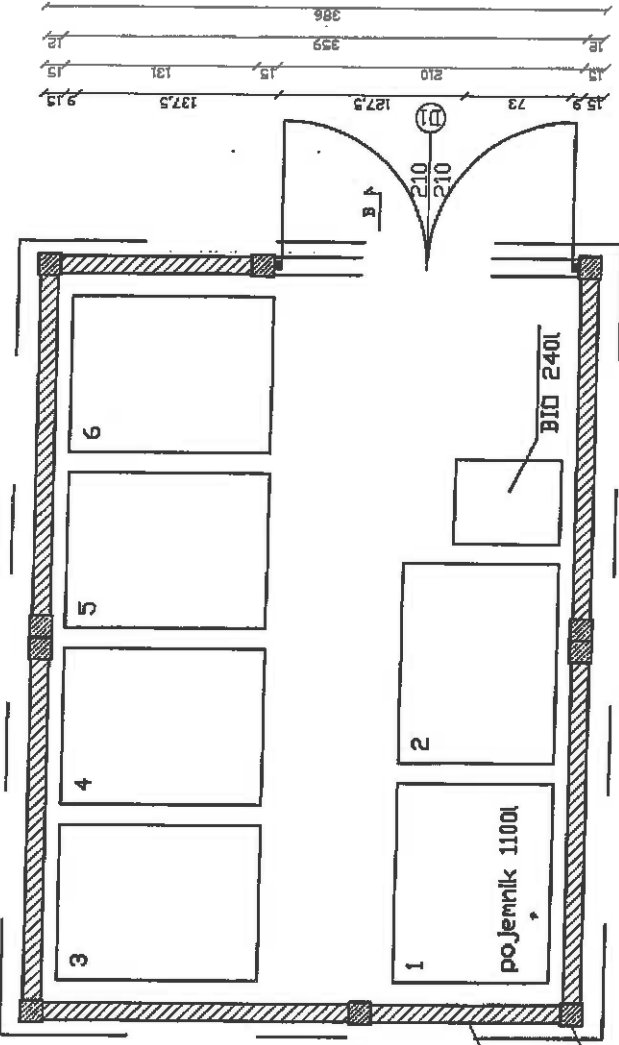
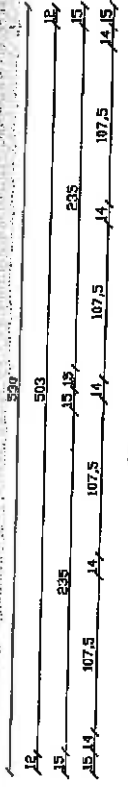
Kolorystyka: Ze względu na to, że budowla będzie znajdować się na obszarze układu urbanistycznego Nowej Huty wpisanego do rejestru zabytków (A-1132) kolorystykę zrealizować zgodnie z pozwoleniem konserwatorskim:

- ściany otynkować i pomalować w kolorze zbliżonym do sąsiadujących budynków mieszkalnych,
- zastosować pokrycie dachowe z papy,
- ślusarka krtek wentylacyjnych oraz drzwi w kolorze szarym.



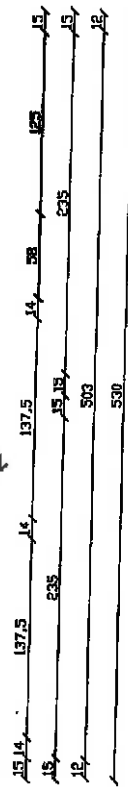
III.

# CZĘŚĆ RYSUNKOWA – Projektowana wiata śmietnikowa

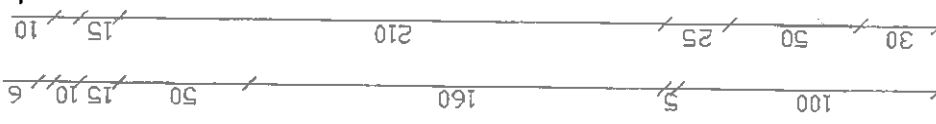


cegła kratowka gr. 12 cm  
 tynkowane

słupki żelbetowe 15 x 15 cm  
 tynkowane



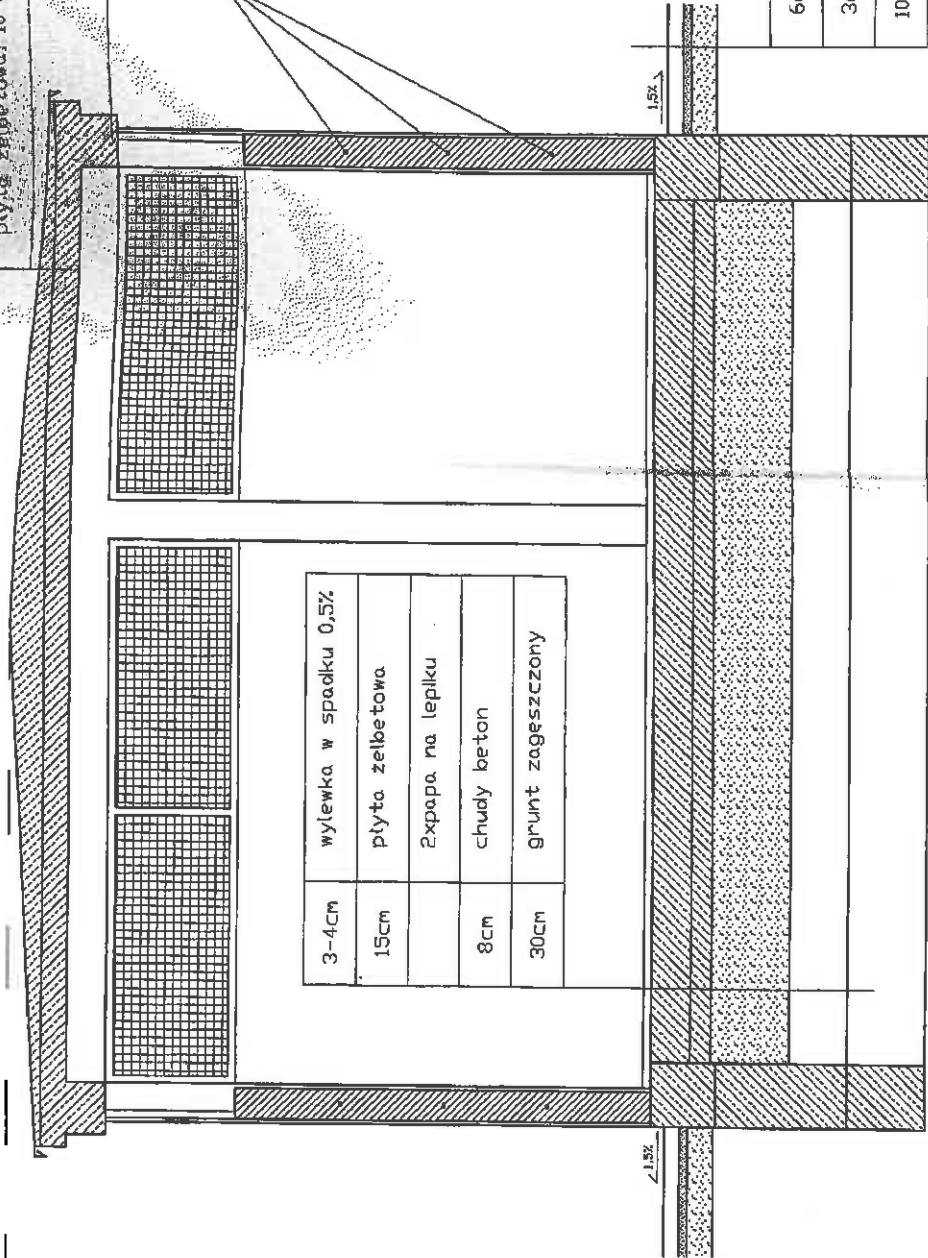
<b>Egolem</b> Doradztwo i Projektowanie Energooszczędne M. Konarski		Obiekt	Obiekt małej architektury	Data	31.05.2023
Projektant	mgr inż. arch. Barbara Gilarcka upr. arch. A-04/02	Adres	działka nr 26/2 obręb 50 - Nowa Huta		
		Temat	Projekt budowy obiektu małej architektury w przestrzeni publicznej (wiaty śmieciowej) z rozbiórka istniejącej wiaty śmieciowej na osiedlu Krakowiaków w Krakowie, na działce nr 26/2, obręb 50 - Nowa Huta.		Skala 1:50
		Przedmiot rysunku	Rzut poziomy		Nr. rys. A.01



papa wyciśnięta, zgrzewalna
papa posadzowa, zgrzewalna
wersyjowa, 20-owa, 5. gładzi Cementowej
plyta żelbetowa, 10 cm

wieniec żelbetowy 20 x 25 cm  
zbrojony 2 x sr. 12 mm, dołem i góra

ściana zbrojona w poziomie na wyboczenie  
prętem o sr. 0,8cm co ok. 40cm



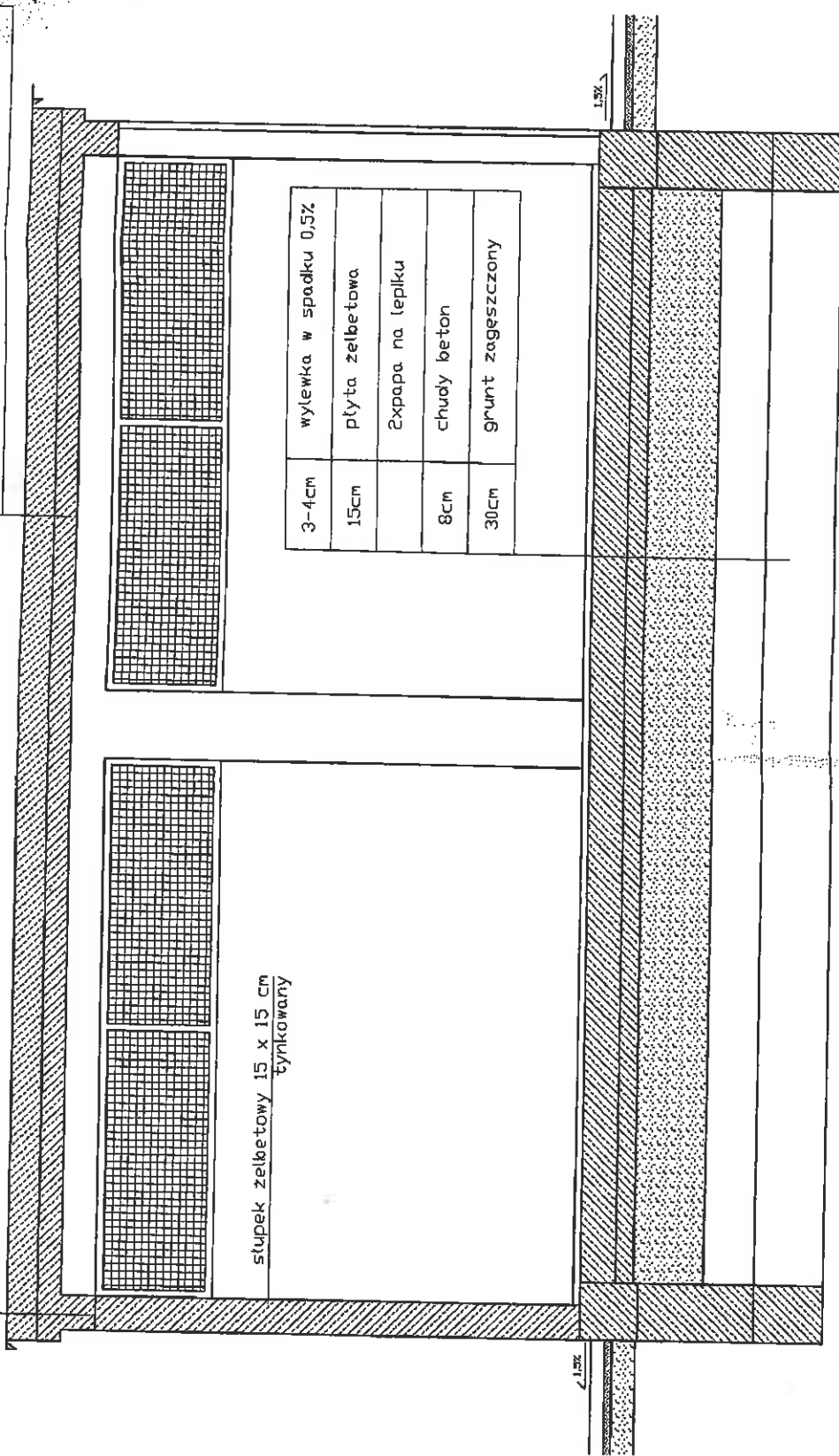
3-4cm	wylewka w spadku 0,5%
15cm	plyta żelbetowa
	2xpapa na lepku
8cm	chudy beton
30cm	grunt zagęszczony

6cm	plyta chodnikowa
3cm	piasek
10cm	podbudowa

<b>EGOLETTI</b> Doradztwo i Projektowanie Energooszczędne M. Konarski	
Imię i Nazwisko	Obiekt
mgr inż. arch. Barbara Głarska	Obiekt miesz. architektury
upr. arch. A-04/02	adres 30 - Nowa Huta
Projektant	Adres
	Temat
	Projekt budowy obiektu miesz. architektury w przeszerst publicznej (wzrosty limitnikowej) z rozbiórka istniejącej wstwy limitnikowej na osiedlu Krakowickim w Krakowie, na działce nr 26/2, obręb 50 - Nowa Huta.
Przedmiot rysunku	Przebieg A-A
	Mr. rym. A.02
	Data 31.05.2023
	Skala 1:20

wieniec żelbetowy 15 x 25 cm  
zbrojony 2 x sr. 12 mm, dółem i góra.

papa wierzchniego krycia, zgrzewalna
papa podkładowa, zgrzewalna
warstwa spadkowa z gładzi cementowej
plyta żelbetowa, 10 cm



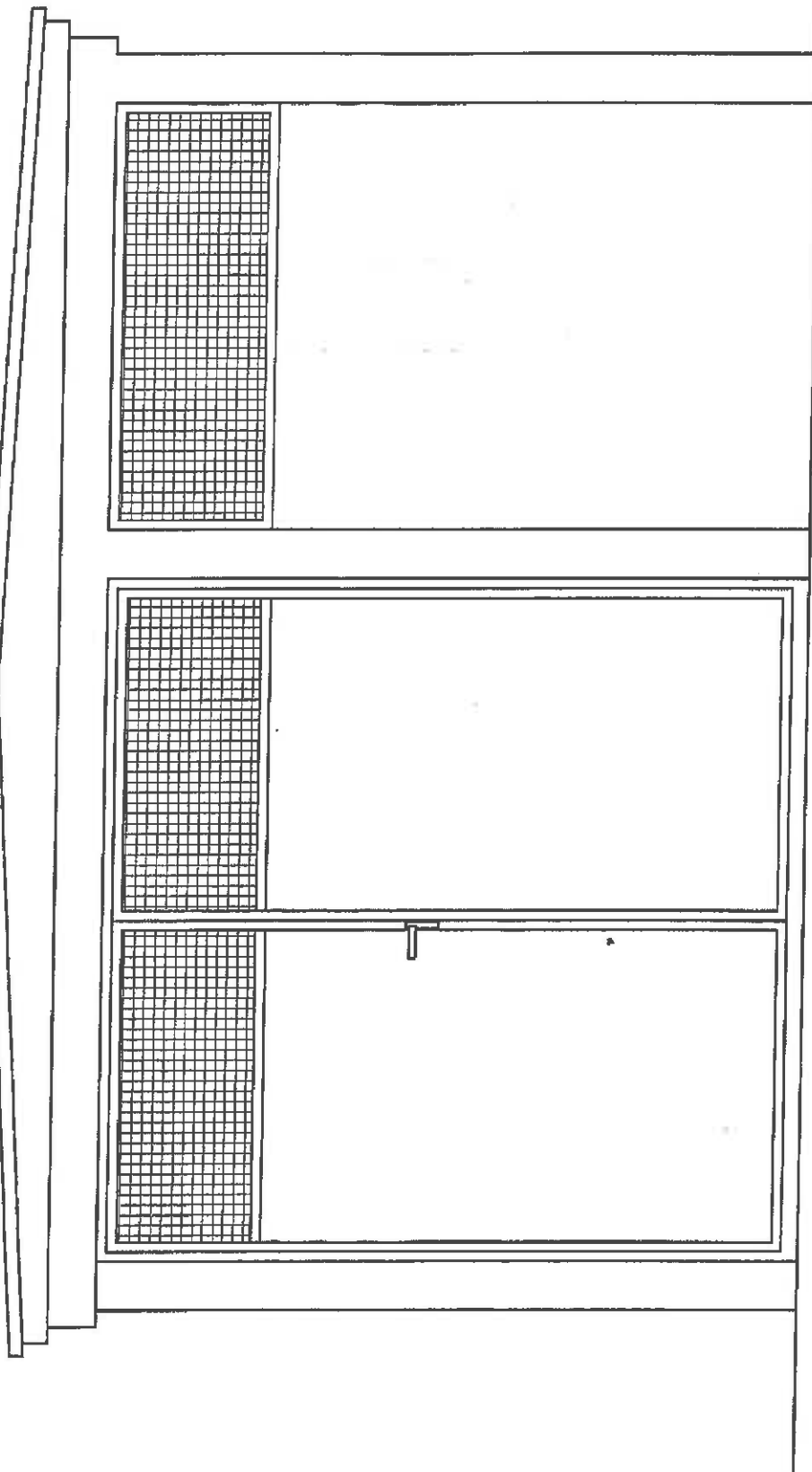
stuspek żelbetowy 15 x 15 cm  
tynkowany


3-4cm	wylewka w spadku 0,5%
15cm	plyta żelbetowa
	2xpapa na lepiku
8cm	chudy beton
30cm	grunt zagęszczony

30 50 25 210 15 10 6 15 10 50 160 5 100 5

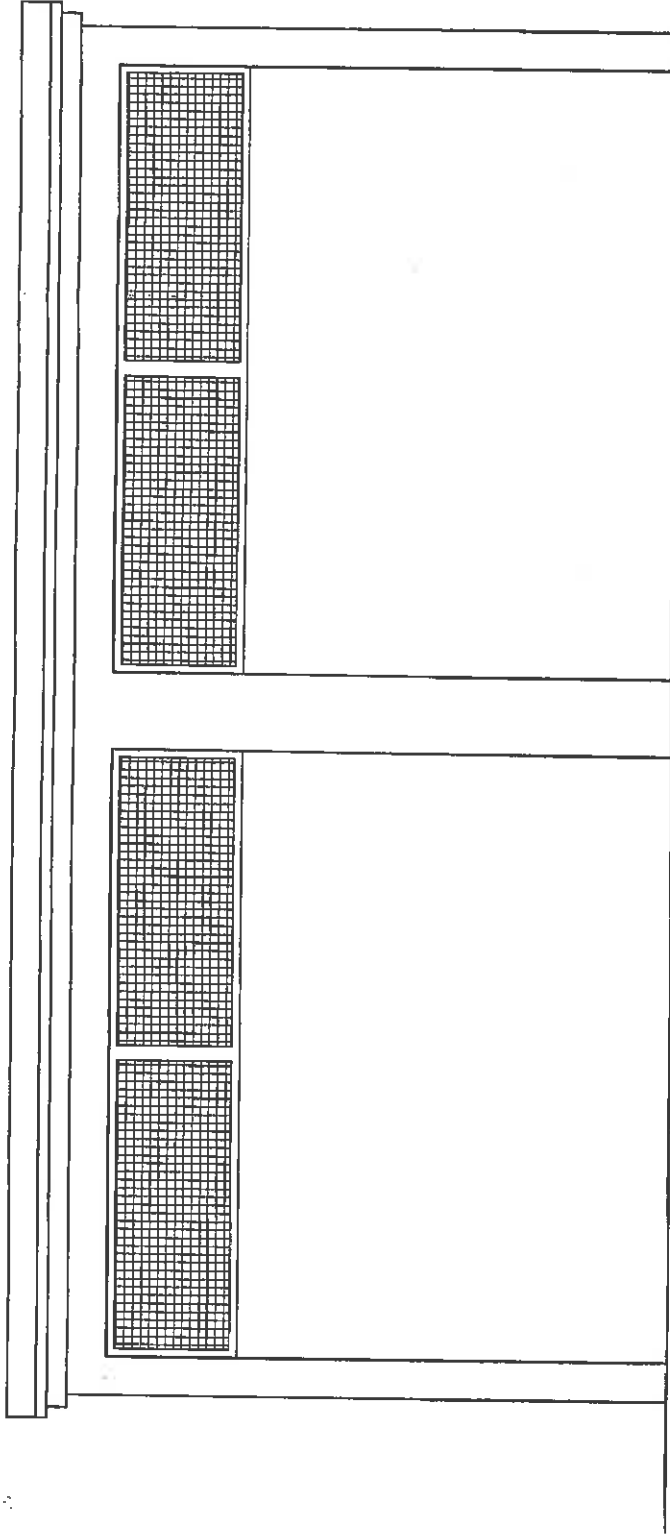
<b>Egolet</b> Doradztwo i Projektowanie Energooszczędne M. Konarski Imię i Nazwisko mgr inż. arch. Barbara Górska upr. arch. A-04/02	Obiekt obiekt małej architektury	Data 31.05.2023
	Adres działka nr 28/2 obręb 50 - Nowa Huta	Temat Projekt budowy obiektu małej architektury w przestrzeni publicznej (wizji urbanistycznej) z rozbiórką istniejącej wizji urbanistycznej na obszarze Krakowianów w Krakowie, na działce nr 28/2, obręb 50 - Nowa Huta.
Przedmiot rysunku Przekrój B-B		Nr. Drg. A.03




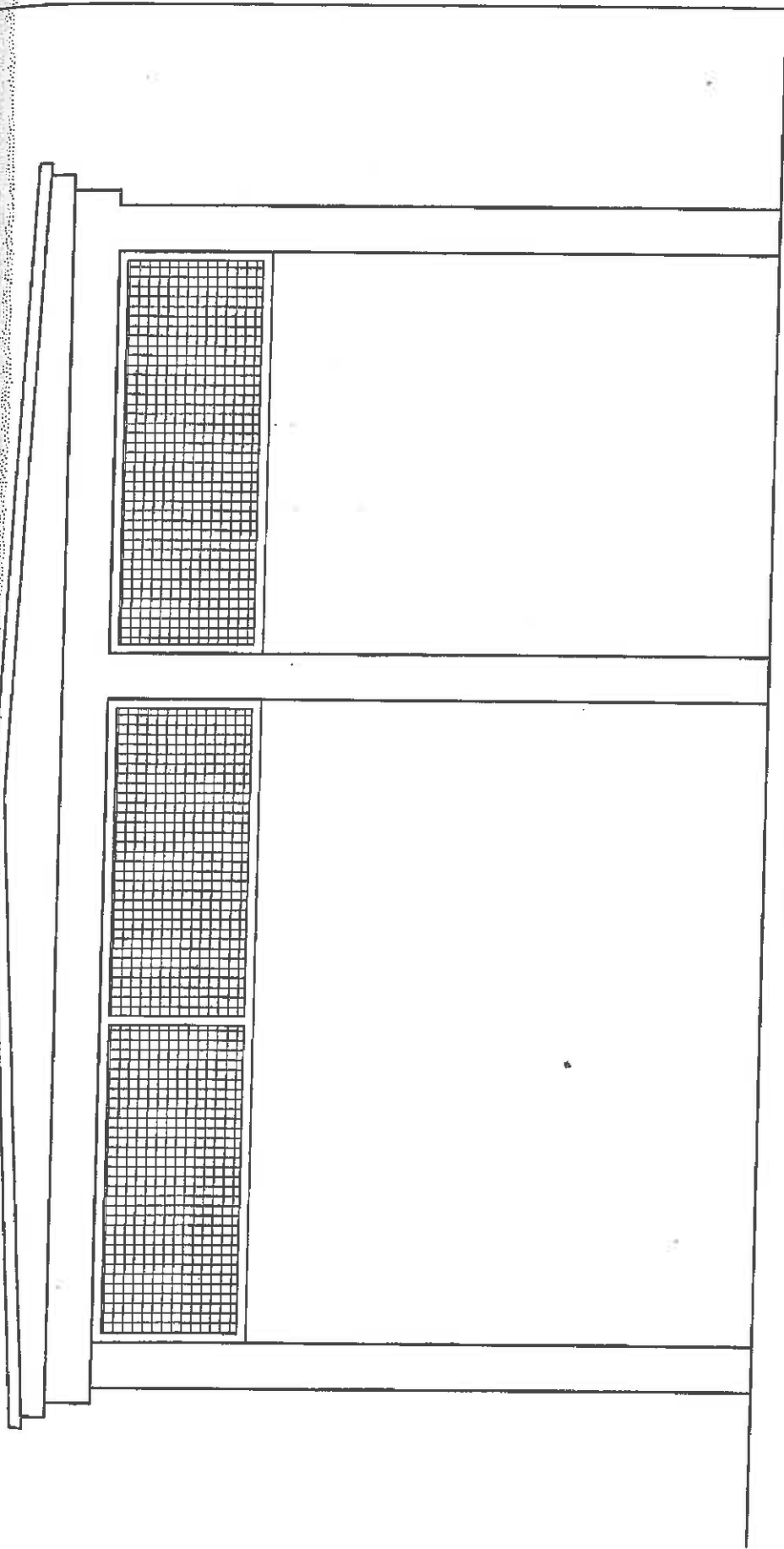



 <b>Egolerm</b> Doradztwo i Projektowanie Energooszczędne M. Konarski		Obiekt <i>Obiekt małej architektury</i>	
imię i Nazwisko <i>mgr inż. arch. Barbara Gilarska</i>		Adres <i>działka nr 26/2 obrab 50 – Nowa Huta</i>	
Projektant <i>upr. arch. A-04/02</i>		Temat <i>Projekt budowy obiektu małej architektury w przetrzeni publicznej (wiaty śmietnikowej) z rozbiórka istniejącej wiaty śmietnikowej na osiedlu Krakowiaków w Krakowie, na działce nr 26/2, obręb 50 – Nowa Huta.</i>	
		Data <i>31.05.2023</i>	
		Skala <i>1:20</i>	
		Przedmiot rysunku <i>Elewacja frontowa</i>	
		Nr. Dvs. <i>A.04</i>	

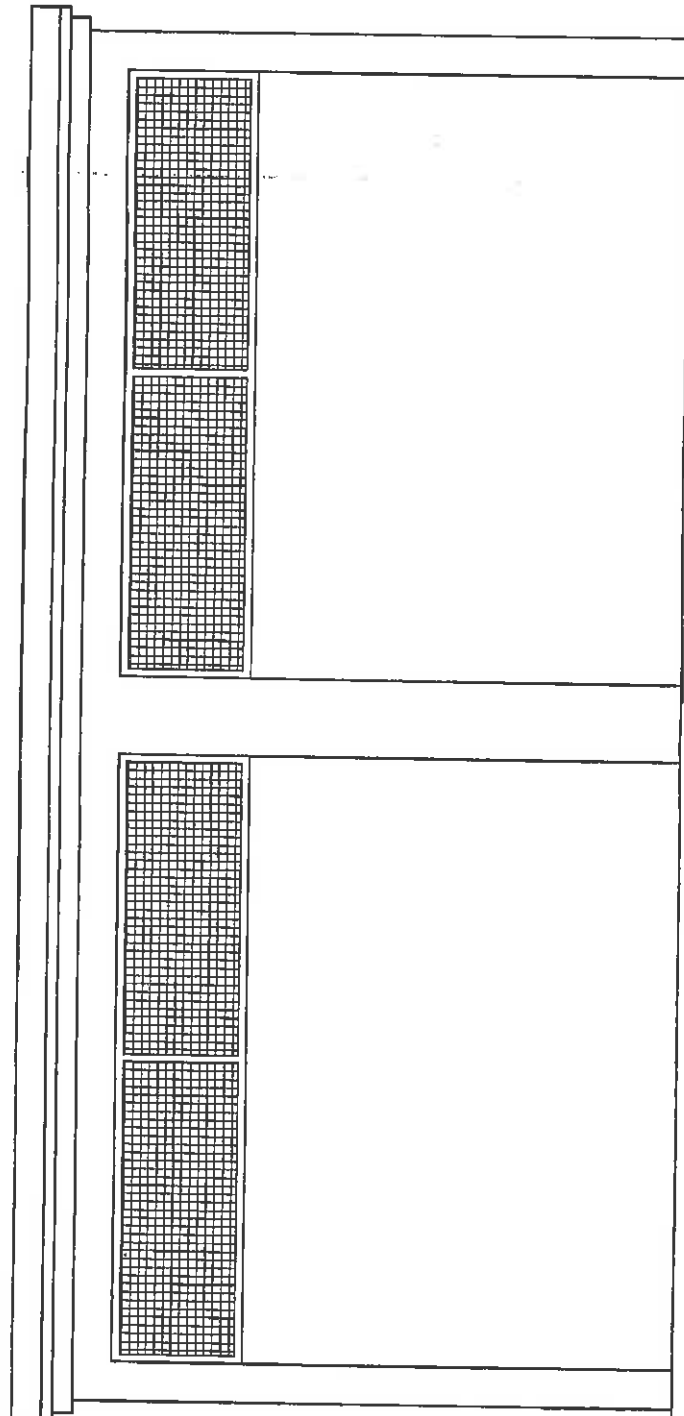





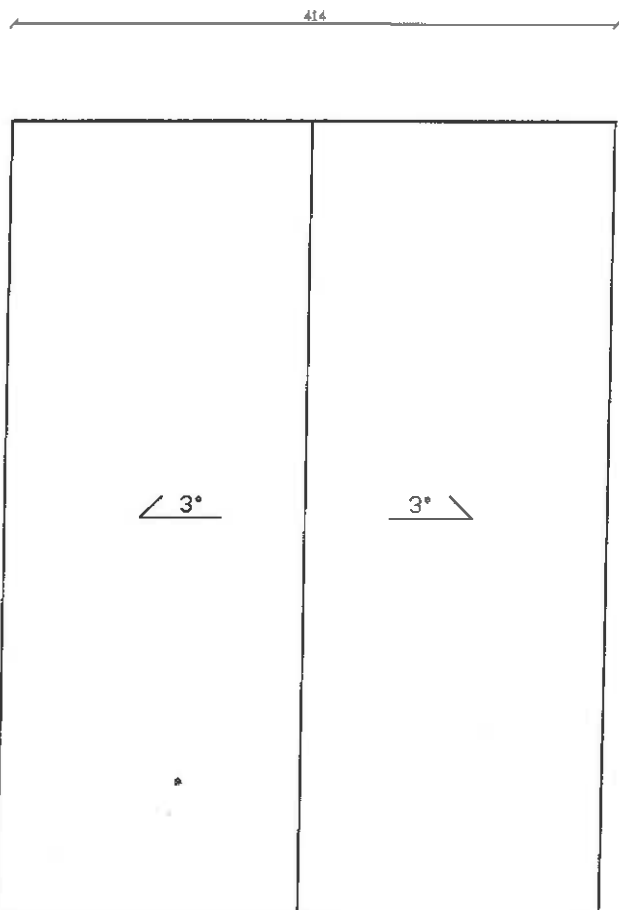
 <b>Doradztwo i Projektowanie Energooszczędne M. Konarski</b> biuro i Nazwisko		Obiekt: <i>model architektury</i> Adres: <i>dzielnica nr 26/2, obręb 50 - Nowa Huta</i>	Data: <i>31.05.2022</i>
Projektant: <i>mgr inż. arch. Barbara Głuska</i> upr. arch. A-04/02	Temat: <i>Projekt budowy obiektu model architektury w przesłaniu publicznej (wzrosty śmiełnikowej) z rozbiórka istniejącej wiaty śmiełnikowej na osiedlu Krakowickim w Krakowie, na działce nr 26/2, obręb 50 - Nowa Huta.</i>	Nr rys.: <i>A.05</i>	Skala: <i>1:20</i>
Przedmiot: <i>Elewacja boczna</i>			




 <b>Doradztwo i Projektowanie Energoszczędne M. Konarski</b>	
Projektant	Imię i Nazwisko <i>mgr inż. arch. Barbara Gilarska</i> <i>opr. arch. A-04/02</i>
Obiekt	Obiekt małej architektury <i>działka nr 26/2</i> <i>obręb 50 – Nowa Huta</i>
Adres	Data <i>31.05.2023</i>
Temat	Projekt budowy obiektu małej architektury w przysirzeni publicznej (wiaty śmieciowej) z rozbiórka istniejącej wiaty śmieciowej na osiedlu Krakowiaków w Krakowie, na działce nr 26/2, obręb 50 – Nowa Huta.
Przedmiot rysunku	Elewacja tylna
	Nr. rys. A.06
	Skala 1:20




 <b>Doradztwo i Projektowanie Energospożyczenie M. Konurski</b> Imię i Nazwisko: <i>mgr inż. arch. Barbara Górska</i>		<b>Obiekt</b> <i>Obiekt małej architektury</i>		<b>Data</b> <i>31.08.2022</i>	
<b>Projektant</b> <i>mgr inż. arch. Barbara Górska</i>		<b>Adres</b> <i>obrzeb 50 - Nowa Huta</i>		<b>Skala</b> <i>1:20</i>	
<b>Przedmiot rysunku</b> <i>Huta.</i>		<b>Temat</b> <i>Projekt budowy obiektu małej architektury w przestrzeni publicznej (miejsce śmieciowej) z rozbiórką istniejącej witry śmieciowej na osiedlu Krzywoków w Krakowie, na działce nr 26/2, obręb 50 - Nowa Huta.</i>		<b>Nr. rys.</b> <i>A.07</i>	



 <b>Egolerm</b>		<b>Doradztwo i Projektowanie Energoozczędne M. Konarski</b>	
<b>Projektant</b>		<b>Imię i Nazwisko</b>	
<i>mgr inż. arch. Barbara Głarska</i> <i>upr. arch. A-04/02</i>			
<b>Objekt</b>		<b>Objekt malej architektury</b>	
<b>Adres</b>		<i>działka nr 26/2</i> <i>obreb 50 - Nowa Huta</i>	
<b>Temat</b>		Projekt budowy obiektu malej architektury w przestrzeni publicznej (włoty śmiełnikowej) z rozbiórka, istniejącej włoty śmiełnikowej na osiedlu Krakowiaków w Krakowie, na działce nr 26/2, obreb 50 - Nowa Huta.	
<b>Przedmiot rysunku</b>		Rzut dachu	
<b>Data</b>		<i>31.05.2023</i>	
<b>Nr. rys.</b>		A.08	
<b>Skala</b>		1:20	

**SPIS ZAŁĄCZNIKÓW**  
**DO PROJEKTU BUDOWLANEGO**

<b>NAZWA ZAMIERZENIA BUDOWLANEGO</b>	Projekt budowy obiektu małej architektury w przestrzeni publicznej (wiaty śmietnikowej) z rozbiórką istniejącej wiaty śmietnikowej na osiedlu Krakowiaków w Krakowie, na działce nr 26/2, obręb 50 – Nowa Huta.
<b>ADRES INWESTYCJI</b>	Jednostka ewidencyjna: Nowa Huta Obręb ewidencyjny: 50 Działka ewidencyjna: 26/2
<b>INWESTOR</b>	Wspólnota Mieszkaniowa Budynku os.Krakowiaków 38 31-964 Kraków, os. Krakowiaków 38 Wspólnota Mieszkaniowa Budynku os.Krakowiaków 39 31-964 Kraków, os. Krakowiaków 39 Wspólnota Mieszkaniowa Budynku os.Krakowiaków 40 31-964 Kraków, os. Krakowiaków 40
<b>JEDNOSTKA PROJEKTOWANIA</b>	 <b>Egoterm</b> DORADZTWO I PROJEKTOWANIE ENERGOOSZCZĘDNE M. KONARSKI 31-564 Kraków, Aleja Pokoju 78/11 tel.: 12 686-64-64, tel. kom. 502 370-376 <a href="http://www.egoterm.com.pl">www.egoterm.com.pl</a>
<b>DATA OPRACOWANIA</b>	31 maja 2023r.
<b>SPIS ZAWARTOŚCI</b>	1. Informacja dotycząca bezpieczeństwa i ochrony zdrowia (str. 1-2)

## 1. Informacja Bezpieczeństwa i Ochrony Zdrowia

### 1.1. Zakres robót

- 1.1.1. wykonanie ławy betonowej i fundamentów,
- 1.1.2. wymurowanie ścian zewnętrznych i słupów,
- 1.1.3. wykonanie posadzki, wykonanie opaski chodnikowej wokół altany,
- 1.1.4. wykonanie dachu o konstrukcji żelbetowej, wykonanie pokrycia dachowego z papy,
- 1.1.5. zamontowanie drzwi wejściowych ażurowych,
- 1.1.6. wykonanie dojścia do wiaty i plantowanie terenu oraz zasiew traw.

### 1.2. Wykaz istniejących obiektów budowlanych.

Wiąta śmietnikowa przeznaczona do rozbiórki.

### 1.3. Wskazanie elementów zagospodarowania działki lub terenu, które mogą stwarzać zagrożenia bezpieczeństwa i zdrowia ludzi.

1.3.1. Ruch ciężarówek i innych środków transportu na terenie placu budowy.

1.3.2. Transport materiałów.

### 1.4. Wskazanie dotyczące przewidywanych zagrożeń występujących podczas realizacji robót budowlanych określające skalę i rodzaje zagrożeń oraz miejsce i czas ich wystąpienia:

1.4.1. prowadzenie robót w okresie występowania opadów deszcze,

1.4.2. prowadzenie robót w terenie zabudowanym,

1.4.3. wykonywanie prac betonarskich i spawalniczych,

1.4.4. prace koordynujące podwykonawców.

### 1.5. Wskazanie sposobu prowadzenia instruktażu pracowników przed przystąpieniem do realizacji robót szczególnie niebezpiecznych, w tym:

1.5.1. Pracownicy powinni odbyć obowiązujące szkolenie BHP.

1.5.2. Pracownicy powinni mieć odpowiednie uprawnienia do prowadzenia przez nich prac świadczące o ich przeszkoleniu.

1.5.3. Pracownicy powinni być zapoznani przez kierownika budowy ze specyfiką prac.

1.5.4. Pracownicy powinni działać zgodnie z obowiązującymi przepisami w tym zgodnie z Rozporządzeniem Ministra Infrastruktury w sprawie bezpieczeństwa i higieny pracy podczas wykonywania robót budowlanych. Dz.U. Nr 47 poz. 401

### 1.6. Określenie zasad postępowania w przypadku wystąpienia zagrożenia. W przypadku zagrożenia należy przyjąć następujące zasady postępowania:

- 1.6.1. Natychmiast powiadomić osobę odpowiedzialną za prowadzenie budowy – kierownika budowy lub osobę go zastępującą
- 1.6.2. Zapewnić pomoc ewentualnym poszkodowanym
- 1.6.3. Podjąć czynności mające na celu uniknięcia zagrożenia dla ludzi
- 1.6.4. Podjąć czynności pod nadzorem kierownika budowy mające na celu usunięcie zagrożenia
- 1.7. Konieczność stosowania przez pracowników środków ochrony indywidualnej, zabezpieczających przed skutkami zagrożeń.
  - 1.7.1. Wszyscy pracownicy powinni być wyposażeni w środki ochrony indywidualnej zgodnie z obowiązującymi przepisami i charakterem prac.
  - 1.7.2. Pracownicy prowadzący określone rodzaje prac posiadać będą niezbędne uprawnienia.
- 1.8. Zasady bezpośredniego nadzoru nad pracami szczególnie niebezpiecznymi przez wyznaczone w tym celu osoby.
  - 1.8.1. Prace szczególnie niebezpieczne winny być prowadzone pod odpowiednim nadzorem
  - 1.8.2. Pracownik wykonujący pracę szczególnie niebezpieczną winien być cały czas asekurowany przez innego pracownika
- 1.9. Wskazanie środków technicznych i organizacyjnych zapobiegających niebezpieczeństwom wynikającym z wykonywania robót budowlanych w strefach szczególnego zagrożenia zdrowia lub w ich sąsiedztwie, w tym zapewniającym bezpieczną i sprawną komunikację umożliwiającą szybką ewakuację na wypadek pożaru, awarii i innych zagrożeń.
  - 1.9.1. Budowa będzie wyposażona w niezbędne środki techniczne zapobiegające niebezpieczeństwom tj. oznakowania, ogrodzenia, zabezpieczenia itp.
  - 1.9.2. Wszyscy pracownicy będą odpowiednio przeszkoleni i posiadać będą odpowiednie uprawnienia.
  - 1.9.3. Zaplecze socjalno-biurowe znajdować się będzie w bezpiecznej odległości od miejsca prowadzenia prac.
- 1.10. Wskazanie miejsca przechowywania dokumentacji budowy oraz dokumentów niezbędnych do prawidłowej eksploatacji maszyn i innych urządzeń technicznych.

Miejscem przechowywania dokumentacji budowy są biura Wykonawcy prac.

mgr inż. arch. Barbara Gilarska

upr. arch. A-04/02

## POZWOLENIE Nr 1135/23

## Miejskiego Konserwatora Zabytków

## na prowadzenie robót budowlanych przy zabytku wpisanym do rejestru zabytków

Na podstawie art. 36 ust. 1 pkt 1, art. 89 pkt 2, art. 91 ust. 4 pkt 4 Ustawy z dnia 23 lipca 2003 r. o ochronie zabytków i opiece nad zabytkami (tj. Dz. U. z 2022 r. poz. 840 ze zm.), art. 104 § 1 ustawy z dnia 14 czerwca 1960 r. Kodeks postępowania administracyjnego (tj. Dz. U. z 2023 r. poz. 775 ze zm.), w związku z § 13 rozporządzenia Ministra Kultury i Dziedzictwa Narodowego z dnia 2 sierpnia 2018 r. w sprawie prowadzenia prac konserwatorskich, prac restauratorskich i badań konserwatorskich przy zabytku wpisanym do rejestru zabytków albo na Listę Skarbów Dziedzictwa oraz robót budowlanych, badań architektonicznych i innych działań przy zabytku wpisanym do rejestru zabytków, a także badań archeologicznych i poszukiwań zabytków (tj. Dz. U. z 2021 r. poz. 81) oraz § 1 pkt 2 lit. e porozumienia pomiędzy Wojewodą Małopolskim a Prezydentem Miasta Krakowa z dnia 11 maja 2010 roku, w sprawie powierzenia prowadzenia niektórych spraw z zakresu właściwości Małopolskiego Wojewódzkiego Konserwatora Zabytków (Dz. Urz. Woj. Małop. z 2010 r. Nr 283, poz. 1887 oraz z 2013 r., poz. 6679),

po rozpatrzeniu wniosku z dnia 21.09.2023 r. (data wpływu do BMKZ: 21.09.2023 r.), uzupełnionego pismem z dnia 23.11.2023 r. (data wpływu do BMKZ: 27.11.2023 r.), złożonego przez Wspólnoty Mieszkańców Budynków: os. Krakowiaków 38, 39; 40, reprezentowanych przez pełnomocnika – Pana Macieja Konarskiego – Ego Term Doradztwo i Projektowanie Energooszczędne M. Konarski, Al. Pokoju 78/11, 31-564 Kraków, w sprawie wydania pozwolenia konserwatorskiego na rozbiórkę istniejącej i budowę nowej wiaty śmietnikowej na działce nr 26/2 obr. 50 j. ew. Nowa Huta w Krakowie, położonej na terenie układu urbanistycznego Nowej Huty, który jest objęty ochroną konserwatorską poprzez wpis do rejestru zabytków pod nr A - 1132 na podstawie decyzji z 30.12.2004 r.,

## pozwala się

wnioskodawcy na realizację inwestycji jw. w oparciu o dokumentację projektową pn.: *Projekt budowy obiektu małej architektury w przestrzeni publicznej (wiaty śmietnikowej) z rozbiórką istniejącej wiaty śmietnikowej na osiedlu Krakowiaków w Krakowie, na działce nr 26/2, obręb 50 – Nowa Huta, zespołu autorskiego: architektura mgr inż. arch. Barbara Gilarska, opracowanie: mgr inż. Maciej Konarski, z dnia 31 maj 2023 r., oraz warunki dodatkowe określone w pkt. II.*

Termin ważności pozwolenia: 31.12.2025 r.

I. Pozwolenie niniejsze wydane jest z jednoczesnym nałożeniem zobowiązań do przestrzegania następujących warunków:

1. zawiadomienia Miejskiego Konserwatora Zabytków w Krakowie o terminie rozpoczęcia i zakończenia robót budowlanych,
2. zawiadomienia Miejskiego Konserwatora Zabytków w Krakowie o terminie podjęcia określonych czynności związanych z wydanym pozwoleniem, przynajmniej 3 dni przed rozpoczęciem tych czynności,
3. niezwłocznego zawiadomienia Miejskiego Konserwatora Zabytków o zagrożeniach lub nowych okolicznościach ujawnionych w trakcie prowadzenia robót budowlanych,
4. dokonywania odbioru częściowego i końcowego robót budowlanych z udziałem Miejskiego Konserwatora Zabytków,
5. podjęcia innych działań, które zapobiegają uszkodzeniu lub zniszczeniu zabytku.

II. Warunki dodatkowe:

1. Przed rozpoczęciem prac oraz na etapach przejściowych należy zwoływać komisje konserwatorskie z udziałem przedstawiciela Biura Miejskiego Konserwatora Zabytków celem dokonania ustaleń szczegółowych.
2. Na etapie wykonawczym w ramach komisji konserwatorskiej z udziałem pracowników Biura MKZ należy uzgodnić:
  - a) fakturę i kolor tynku do wykończenia ścian i słupów wiaty,
  - b) ostateczną kolorystykę blachy na pokrycie dachowe i obróbki blacharskie,
  - c) rodzaj i kolorystykę siatki osłonowej dla otworów okiennych i drzwi wejściowych,



3. W przypadku ingerencji w nawierzchnię wokół altany śmietnikowej, na komisji konserwatorskiej należy uzgodnić szczegóły wykonawcze jej odtworzenia (tj. wielkość płyt oraz sposób ułożenia),
4. Wszelkie nieprzewidziane w projekcie prace należy wyprzedzająco uzgadniać z BMKZ.
5. Przed przystąpieniem do prac, w trakcie ich wykonywania oraz po ich zakończeniu należy sporządzać szczegółową dokumentację (m.in. fotograficzną), umożliwiającą jednoznaczną identyfikację i dokładną lokalizację przestrzenną wszystkich czynności, użytych materiałów oraz dokonanych odkryć, którą następnie należy złożyć w Biurze MKZ w terminie do 60 dni od zakończenia prac.
6. Roboty budowlane związane z realizacją wnioskowanego zamierzenia inwestycyjnego, należy wykonywać w sposób zapewniający maksymalną ochronę zieleni, a w szczególności systemów korzeniowych oraz pni drzew. W obwodzie rzutów koron drzew zabrania się operowania, jeżdżenia i parkowania sprzętem ciężkim oraz składowania materiałów budowlanych.

### UZASADNIENIE

Niniejszym pozwoleniem objęte są roboty budowlane polegające na rozbiórce istniejącej, bezstylowej wiaty śmietnikowej oraz budowie w jej miejscu nowej altany na dz. nr 26/2 obr. 50 j. ew. Nowa Huta. Teren objęty inwestycją położony jest na obszarze historycznego układu urbanistycznego dzielnicy Nowa Huta, wpisanego do rejestru zabytków pod nr A-1132, decyzją z dnia 30.12.2004 r., uznanego zarządzeniem Prezydenta RP z dnia 30.01.2023 r. za pomnik historii pod nazwą „Kraków - zespół architektoniczny i urbanistyczny dzielnicy Nowa Huta”. Na omawianym terenie obowiązują zapisy miejscowego planu zagospodarowania przestrzennego „Centrum Nowej Huty”, przyjętego uchwałą Rady Miasta Krakowa nr XCII/1362/13 z dnia 04.12.2013 r. Dodatkowo na omawianym terenie obowiązują zapisy Uchwały Nr XXIX/757/19 Rady Miasta Krakowa z dnia 20 listopada 2019 r. w sprawie utworzenia parku kulturowego pod nazwą Park Kulturowy Nowa Huta (Dz.Urz. Woj. Małop. z 2019 r. poz. 8347).

Wspólnoty Mieszkaniowe Budynków: os. Krakowiaków 38, 39, 40 (wnioskodawcy) na podstawie umowy dzierżawy z Gminą Miejską Kraków z 27.04.2023 r. zyskały prawo do terenu objętego wnioskiem na czas nieoznaczony zgodnie z zapisami ww. umowy. Pozwolenie wydaje się na podstawie dokumentacji projektowej pn.: *Projekt budowy obiektu małej architektury w przestrzeni publicznej (wiaty śmietnikowej) z rozbiórką istniejącej wiaty śmietnikowej na osiedlu Krakowiaków w Krakowie, na działce nr 26/2, obręb 50 - Nowa Huta*, zespołu autorskiego: architektura mgr inż. arch. Barbara Gilarska, opracowanie: mgr inż. Maciej Konarski, z dnia 31 maj 2023 r.

Realizacja inwestycji w oparciu o ww. dokumentację oraz przy uwzględnieniu warunków dodatkowych jest dopuszczalna ze stanowiska konserwatorskiego i zgodna z przepisami Ustawy z dnia 23 lipca 2003 r. o ochronie zabytków i opiece nad zabytkami.


### POUCZENIE

- I. Miejski Konserwator Zabytków na podstawie art. 42 Ustawy z dnia 23 lipca 2003 r. o ochronie zabytków i opiece nad zabytkami może wznowić postępowanie w sprawie wydanego pozwolenia, a następnie zmienić je lub cofnąć w drodze decyzji, jeżeli w trakcie prowadzenia prac budowlanych nastąpiły nowe fakty i okoliczności mogące doprowadzić do uszkodzenia lub zniszczenia zabytku.
- II. Miejski Konserwator Zabytków w Krakowie na podstawie art. 43 Ustawy z dnia 23 lipca 2003 r. o ochronie zabytków i opiece nad zabytkami, stwierdzeniu, że prace prowadzone są w sposób odbiegający od zakresu warunków określonych w pozwoleniu lub nieprawidłowo, wydaje decyzję o wstrzymaniu tych prac.
- III. Stwierdzenie, że prace wykonane zostały niezgodnie z przyjętym zakresem i warunkami lub nieprawidłowo, spowoduje wydanie przez Miejskiego Konserwatora Zabytków w Krakowie, na podstawie art. 45 Ustawy z dnia 23 lipca 2003 r. o ochronie zabytków i opiece nad zabytkami, decyzji:
  1. nakazującej przywrócić zabytku do poprzedniego stanu lub uporządkowanie terenu, w określonym terminie, albo
  2. zobowiązującej do doprowadzenia zabytku do jak najlepszego stanu we wskazany sposób i w określonym terminie.
- IV. Osoba, która dopuściła się naruszenia przepisów o zabytkach lub naruszyła zakres i warunki określone w pozwoleniu, zobowiązana jest na własny koszt wykonać czynności nakazane w decyzji.
- V. W myśl art. 36 ust. 8 Ustawy z dnia 23 lipca 2003 r. o ochronie zabytków i opiece nad zabytkami niniejsze pozwolenie nie zwalnia z obowiązku uzyskania pozwolenia na budowę albo zgłoszenia, w przypadkach określonych przepisami Prawa budowlanego.

- VI. Od niniejszej decyzji służy odwołanie do Ministra Kultury i Dziedzictwa Narodowego - Generalnego Konserwatora Zabytków w Warszawie (Krakowskie Przedmieście 15/17, 00-071 Warszawa) za pośrednictwem Miejskiego Konserwatora Zabytków w Krakowie, ul. Biskupia 18, 31-144 Kraków) w terminie 14 dni od dnia otrzymania decyzji.
- VII. Przed upływem terminu do wniesienia odwołania strona może zrzec się prawa do wniesienia odwołania wobec organu administracji publicznej, który wydał decyzję.
- VIII. Z dniem doręczenia organowi administracji publicznej oświadczenia o zrzeczeniu się prawa do wniesienia odwołania przez ostatnią ze stron postępowania, decyzja staje się ostateczna i prawomocna.

Niniejsze pozwolenie podlega opłacie skarbowej w wysokości 82 zł na podstawie ustawy z dnia 16 listopada 2006 r. o opłacie skarbowej (tj. Dz. U. z 2023 r. poz. 2111).

z up. PREZYDENTA MIASTA

  
Jerzy Zalegaj  
Miejski Konserwator Zabytków

**Otrzymują:**

1 x Pan Maciej Konarski Ego Term Doradztwo i Projektowanie Energooszczędne M. Konarski, al. Pokoju 78/11, 31-564 Kraków - pełnomocnik Wspólnot Mieszkaniowych Budynków os. Krakowiaków 38,39,40 + zał. (1 egz. proj.)  
2 x aa + zał. (1 egz. proj.)

**Do wiadomości:**

1 x Małopolski Wojewódzki Konserwator Zabytków, ul. Kanonicza 24, 30-002 Kraków.

PREZYDENT MIASTA KRAKOWA  
AU-01-7.6743.193.2024.AGI

Kraków, dnia 03 KWI 2024

URZĄD MIASTA KRAKOWA  
WYDZIAŁ ARCHITEKTURY  
I URBANISTYKI  
31-645 Kraków, ul. Mągiła, 133

### ZAŚWIADCZENIE

Na podstawie art. 31 ust. 2 i 30 ust. 5aa ustawy z dnia 7 lipca 1994 roku Prawo budowlane (t.j. Dz. U. z 2023 r., poz. 682 z późn. zm.)

po rozpatrzeniu zgłoszenia: Wspólnota Mieszkaniowa Budynku os. Krakowiaków 38, os. Krakowiaków 38, 31-964 Kraków, Wspólnota Mieszkaniowa Budynku os. Krakowiaków 39, os. Krakowiaków 39, 31-964 Kraków, Wspólnota Mieszkaniowa Budynku os. Krakowiaków 40, os. Krakowiaków 40, 31-964 Kraków, reprezentowane przez pełnomocnika p. Maciej Konarski, Al. Pokoju 78/11-bud. Equity, 31-564 Kraków z dnia 20.02.2024r.

organ administracji architektoniczno-budowlanej zaświadcza o braku podstaw do wniesienia sprzeciwu, w drodze decyzji, wobec zgłoszenia zamiaru wykonania robót budowlanych polegających na rozbiórce obiektu małej architektury (wiaty śmietnikowej) w miejscu publicznym oraz budowie obiektu małej architektury (wiaty śmietnikowej) w miejscu publicznym; teren inwestycji działka nr 26/2 obr. 50 jedn. ewid. Nowa Huta, os. Krakowiaków w Krakowie; sprawa znak AU-01-7.6743.193.2024.AGI.

z up. PREZYDENTA MIASTA

  
Alicja Gaj  
Podpisana  
w Wydziale Architektury i Urbanistyki

#### Uwaga:

1. Organ administracji architektoniczno-budowlanej może z urzędu, przed upływem terminu 21 dni od dnia dokonania zgłoszenia, wydać zaświadczenie o braku podstaw do wniesienia sprzeciwu. Wydanie zaświadczenia wyłącza możliwość wniesienia sprzeciwu, o którym mowa w art. 30 ust. 6 i 7 ustawy Prawo budowlane, oraz uprawnia inwestora do rozpoczęcia robót budowlanych.
2. Roboty budowlane należy wykonać pod nadzorem osoby uprawnionej, ze szczególnym zwróceniem uwagi na odpowiednie zabezpieczenie terenu wokół budowy.
3. Za prowadzenie robót budowlanych objętych przedmiotowym zgłoszeniem, jak również za prawidłowe wykonanie przedmiotu zgłoszenia odpowiedzialność ponosi podmiot wnioskujący o przyjęcie zgłoszenia.

#### Otrzymują:

1. p. Maciej Konarski, Al. Pokoju 78/11-bud. Equity, 31-564 Kraków – pełnomocnik
2. aa.

